

Makro Göstergelerle Mardin İktisadı; Şehrin Bazı Yapısal Sorunlarına Dair Analizler

Giriş

Mardin; İstatistikî Bölge Birimleri Sınıflandırması (İBBS) Seviye 2'ye göre Batman, Siirt ve Şırnak'la beraber Dicle Bölgesi'nde (TRC3) yer alan bir şehirdir. Mardin'in iktisadî yönden bazı avantajları olmakla beraber, çok sayıda dezavantajı da mevcuttur. Avantajları şehrin gelişimi açısından birtakım fırsatları beraberinde getirmekle beraber, dezavantajları bunlara adeta ket vurur niteliktedir. Dolayısıyla şehrin yapısal sorunları daha da derinleşmekte ve bunların çözümleri zorlaşmaktadır. Neticede, Türkiye ortalaması ile kıyaslandığında Mardin ile diğer şehirler arasında iktisaden gelişmişlik makası giderek açılmaktadır.

Özetle sıralamak gerekirse Mardin'in sahip olduğu bazı dezavantajları şöyledir:

- Düşük GSYİH ve KBGSYİH değerlerine sahiptir.
- Potansiyeli ile uyuşmayan bir sektörel katma değer hacmi vardır.
- Dış ticareti bazı içsel-dışsal faktörler sebebiyle kırılgan niteliktedir.
- Beşerî sermaye eksikliği, rekabetçiliğini olumsuz etkileyen en önemli faktörlerdendir.
- Genel ve genç nüfustaki işsizlik oranları açısından Türkiye ortalamalarından en az iki kat daha olumsuz durumdadır.
- İşgücü arzı ve talebi arasında da nitelik açısından uyumsuzluk mevcuttur.

Fakat öte yandan Mardin'in sahip olduğu bazı avantajları da vardır ki bunlar şöyle özetlenebilir:

- Mardin, yüksek cazibeli bir şehir olagelmıştır.
- Şehrin ticarî açıdan daima dinamik bir yapısı vardır.
- Mardin insanı belirgin bir teşebbüs ruhuna sahiptir.
- Şehrin yüksek bir ziraî potansiyeli vardır.
- Şehrin önemli bir turistik potansiyeli de mevcuttur.

Bu çerçevede, her ne kadar şehrin dezavantajları olsa da avantajlarından hareketle bunların olumsuz etkilerinin giderilmesi ve herbirinin birer fırsata çevirilmesi de mümkündür. İşte bu çalışmada mümkün merteye bu hususlarda ipuçları sunulmaya çalışılmaktadır.

Çalışma Planı ve Metodoloji

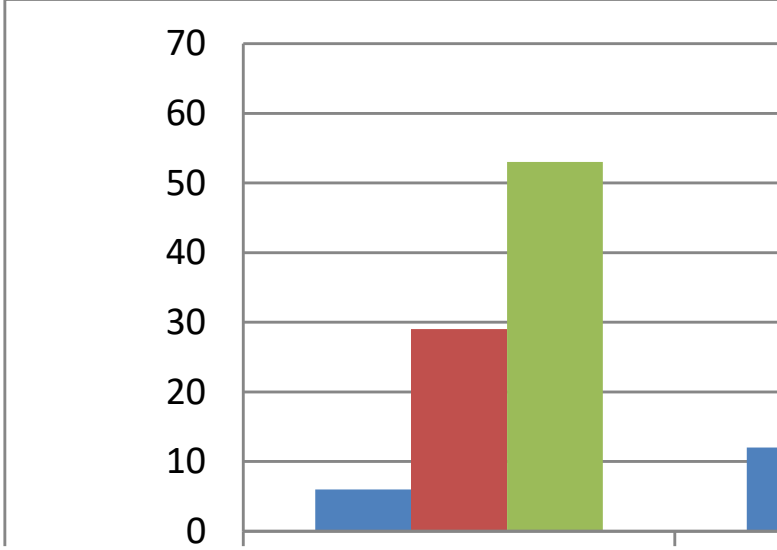
Bu çalışmada, makro göstergelerden hareketle Mardin'in iktisadî yapısı ortaya konmaya çalışılmaktadır. Bu çerçevede Mardin'in; büyüme ve istihdam verileri incelenmekte, şehrin sektörel, finansal ve dış ticaret yapısı analiz edilmektedir. Bilahare, Mardin'in rekabetçilik ve sosyo-ekonomik gelişmişlik endekslerindeki pozisyonu ele alınarak genel ve özel nitelikli bazı tespitlerde ve değerlendirmelerde bulunmaktadır. Bölüm boyunca, şehrin bazı iktisadî yapısal sorunları vurgulanmaya ve bunların çözümüne yönelik birtakım tekliflerde bulunulmaya çalışılmaktadır.

Çalışma, hem masabaşı hem de saha kaynaklarını içermektedir. Bu kapsamda, hem basılı ve elektronik kaynaklardan istatistikî bilgi/veri derlemesi yapılmış, hem de sahada yapılan araştırmalardan/anketlerden elde edilen bilgiler/veriler ele alınmıştır. Her ne kadar verilerin/bilgilerin güncelliği sorunuyla karşılaşılırsa da ulaşılabildiği ölçüde bunların yakın tarihli olmasına özen gösterilmiştir.

Belirtilmesi gereken diğer bir husus da çalışmada 'tümdengelim' metodunun kullanıldığıdır. Nitekim, mesela Mardin ile ilgili herhangi bir analiz yapılmadan evvel, ulaşılabildiği ölçüde, Türkiye (TR) geneline dair veriler paylaşılmış, bilahare Dicle Bölgesi bilgilerine yer verilmiş ve müteakiben özel olarak Mardin istatistikleri paylaşılmıştır. Böylece kıyaslama imkânı da elde edilerek çalışmanın içerik açısından zenginleştirilmesi hedeflenmiştir. Çalışmada; anlaşılabilirlik ve karşılaştırılabilirlik için bolca tablo, grafik ve harita kullanılmıştır.

1. Mardin'in Büyüme Verileri

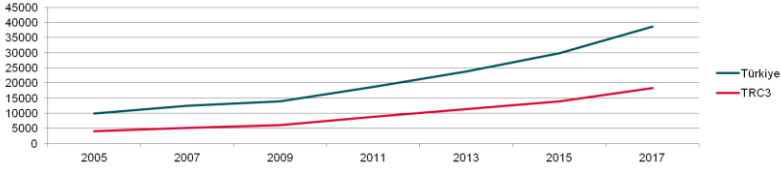
Bu başlık altında, Mardin'in büyüme verileri kapsamında sektörel ve kişisel katma değerleri verilmektedir.



Grafik 1: Türkiye'de ve Dicle Bölgesi'nde (TRC3) Katma Değerin Sektörel Dağılımı (2017, %)

Kaynak: Türkiye İstatistik Kurumu (TÜİK) (2017a), "Bölgesel Hesaplar", E.T.: 07.05.2019, http://tuik.gov.tr/PreTablo.do?alt_id=1075

Türkiye İstatistik Kurumu'nun (TÜİK) 2017 verilerine göre Dicle Bölgesi'nde sanayi sektörünün katma değeri Türkiye ortalamasının altında iken, tarım ve hizmet sektörlerinin payları ise Türkiye ortalamasının üzerindedir. Bu, Bölgenin tarım ve hizmet potansiyelini ortaya koymaktadır. Neticede ise Bölgenin hizmet ağırlıklı bir yapıda olduğu ortaya çıkmaktadır.



Grafik 2: Dicle Bölgesi'nde (TRC3) Kişi Başı Gayri Safi Katma Değer Verileri (Cari Fiyatlarla, 2005-17, TL)
Kaynak: TÜİK (2017a), "Bölgesel Hesaplar", E.T.: 07.05.2019, http://tuik.gov.tr/PreTablo.do?alt_id=1075

Dicle Bölgesi şehirleri, Türkiye ortalamasından daha düşük bir gelir seviyesine sahiptir. TÜİK verilerine göre cari fiyatlarla 2017 Türkiye ortalama KBGSYİH'si 38,680 TL iken bu meblağ Dicle Bölgesi'nde 18,354 TL'dir.

Tablo 1: Mardin'in Sektörel GSYİH Verileri (2005-17) (%)

Yıl	Mardin Tarım / Mardin GSYİH	Mardin Sanayi / Mardin GSYİH	Mardin Hizmetler / Mardin GSYİH
2005	0.20	0.14	0.53
2010	0.25	0.13	0.50
2015	0.18	0.15	0.56
2016	0.16	0.15	0.57
2017	0.16	0.16	0.57

Kaynak: TÜİK (2017a), "Bölgesel Hesaplar", E.T.: 07.05.2019, http://tuik.gov.tr/PreTablo.do?alt_id=1075

Özelde Mardin'e ilişkin inceleme yapıldığında; sahip olduğu faktör bileşimi gereği, şehrin emek-yoğun bir sektörel yapılanma içerisinde olduğu ortaya çıkmaktadır. Bu da beraberinde Dicle Bölgesi ile paralel biçimde ağırlıklı olarak hizmet sektörü temelli bir üretim yapısını getirmektedir. Bu kapsamda; özellikle turizm, inşaat ve ulaştırma gibi alanlarda uzmanlaşma olduğu görülmektedir.

Bu arada, yapısal olarak meydana gelen değişime de dikkat çekmekte fayda vardır. Bu amaçla TÜİK'in 2005-17 verileri incelendiğinde, Mardin'de sektörel bir dönüşüm yaşandığı gözlenmektedir. Nitekim, tarımın GSYİH'deki payı nispeten azalırken, sanayi ve hizmet sektörlerinin payları artmıştır.

Tablo 2: Mardin'in Türkiye GSYİH'sindeki Yeri (2005-17)
(Milyon TL, %)

Yıl	Mardin GSYİH	Mardin GSYİH / TR GSYİH
2005	2,863	0.43
2010	5,661	0.49
2015	12,097	0.52
2016	13,279	0.51
2017	15,865	0.51

Kaynak: TÜİK (2017a), "Bölgesel Hesaplar", E.T.:
07.05.2019, http://tuik.gov.tr/PreTablo.do?alt_id=1075

Mardin, düşük bir GSYİH değerine sahiptir. TÜİK verileri yıllar itibariyle incelendiğinde genel olarak Türkiye GSYİH'sinin %1'inin bile ancak yarısı civarında bir katkısı olduğu ortaya çıkmaktadır. Nitekim 2017 yılı payı %0.5 civarındadır.

Tablo 3: Mardin'de KBGSYİH Verileri (2005-17) (USD, %)

Yıl	Mardin KBGSYİH	TR KBGSYİH	Mardin KBGSYİH/ TR KBGSYİH
2005	2,900	7,304	39.7
2010	5,086	10,560	48.2
2015	5,623	11,019	51.0
2016	5,515	10,883	50.7
2017	5,416	10,602	51.1

Kaynak: TÜİK (2017a), "Bölgesel Hesaplar", E.T.:
07.05.2019, http://tuik.gov.tr/PreTablo.do?alt_id=1075

Mardin'in KBGSYİH'si de Türkiye ortalamasının epey altındadır. GSYİH'ye katkısına paralel olarak Türkiye toplam hasılasından kişi başına düşen pay da yine ortalama KBGSYİH'sinin yarısına yakındır. Nitekim, 2017 yılı Türkiye ortalaması 10,602 USD iken Mardin'in KBGSYİH'si 5,416 USD'dir.

2. Mardin'in İstihdam Verileri

Türkiye'de ve Dicle Bölgesi'nde işsizliğe dair veriler, takip eden tabloda verilmektedir. Daha sonra Mardin'in bazı illerle karşılaştırmalı işgücü verileri sunulmaktadır.

Tablo 4: Türkiye'de ve Dicle Bölgesi'nde İşsizlik Verileri (2014-18, kişi, %)

Yıl	İşgücü		İşgücüne Katılım Oranı		İstihdam Oranı		İşsizlik Oranı	
	TR	Dicle	TR	Dicle	TR	Dicle	TR	Dicle
2014	28,442,000	477,500	52.8	38.5	47.5	29.2	10.0	24.1
2015	29,303,500	496,500	53.7	39.6	48.1	29.8	10.4	24.9
2016	30,154,000	529,500	54.5	40.6	48.5	29.0	11.0	28.5
2017	31,232,500	528,000	55.4	40.1	49.3	29.3	11.0	27.0
2018	31,837,000	579,500	55.9	42.2	49.7	31.6	11.1	25.1

Kaynak: TÜİK (2018d), "İşgücü İstatistikleri; Bölgesel Sonuçlar", E.T.: 27.05.2019, <https://biruni.tuik.gov.tr/medas/?kn=102&locale=tr>

Türkiye'de 2018 yılında işgücüne katılma oranı %55.9 iken bu oran Dicle Bölgesi'nde %42.2'dir. İstihdam oranı da benzer şekilde Türkiye ortalamasına göre düşüktür. İşsizlik oranı karşılaştırıldığında durum daha çarpıcı bir hâl almaktadır. Nitekim, 2018 yılında Dicle Bölgesi işsizlik oranı, Türkiye ortalamasından iki buçuk kat civarında fazladır.

Tablo 5: Türkiye'de ve Dicle Bölgesi'nde 15-24 Yaş İşsizlik Verileri (2014-15, %)

	Toplam		15-24 Yaş	
	2014	2015	2014	2015
TR	9.9	10.3	17.8	18.5
Dicle Bölgesi	24.0	24.4	33.1	35.3

Kaynak: Erçin, Murat (2017). *TRC3 Bölgesi'nde Genç İstihdamının Desteklenmesi Operasyonu*, Mardin: DİKA Dış İlişkiler ve Fonlar Birimi.

2014-15 yıllarında Türkiye'de ve Dicle Bölgesi'nde 15-24 yaş aralığı işsizlik verilerinin karşılaştırmalı olarak verildiği tabloya göre, Türkiye'deki işsizlik oranlarının Dicle Bölgesi'ne

yansımalarının daha yüksek seviyelerde olduğu anlaşılmaktadır. Nitekim, mesela 2015'te Türkiye'nin genç nüfustaki işsizlik oranı %18.5 iken, Bölgedeki oran %35.3'tür. Yani Dicle Bölgesi'nde ciddi bir işsizlik sorunu vardır ve bu durum, genç nüfus açısından daha çarpıcı seviyelerdedir.

Tablo 6: Bazı İllerin İşsizlik Verileri (2013, %)

Şehir	İşsizlik Oranı	İşsizlik Oranında Türkiye Sıralaması	İstihdam Oranı	İşgücüne Katılma Oranı
TR Ortalaması	9.7	---	45.9	50.8
Batman	23.4	1	27.8	36.2
Mardin	20.6	2	29.7	37.4
Siirt	20.5	3	29.8	37.5
Şırnak	20.1	4	30.0	37.6
İstanbul	11.2	14	46.4	52.2
Ankara	10.2	19	44.5	49.5
Antalya	7.9	34	52.9	57.5
Bayburt	6.2	66	48.1	51.3
Karaman	4.2	81	48.1	50.3

Kaynak: TÜİK (2013), "İşgücü İstatistikleri", E.T.: 07.05.2019, http://tuik.gov.tr/PreTablo.do?alt_id=1007

Mardin özelinde yapılan incelemede, şehrin istihdamda Türkiye ortalamasına kıyasla olumsuz bir görünümde olduğu ortaya çıkmaktadır. Tabloya göre 2013 yılında Mardin, Türkiye'de işsizlik oranı en yüksek ikinci şehirdir.

Bu kapsamda, özel olarak Mardin'deki durumun, Dicle Bölgesi'nde mevcut olan tablo ile benzerlik taşıdığı görülmektedir. 2013 yılı istatistiklerine göre, Mardin'deki işsizlik yine genel oranın iki katından fazladır. Nitekim, anılan yılda Türkiye'deki işsizlik oranı %9.7 iken Mardin'de bu oran %20.6 olarak gerçekleşmiştir. Yani Dicle Bölgesi'nde olduğu gibi, Mardin'in de ciddi bir işsizlik sorunu bulunmaktadır.

Tablo 7: Mardin’de Alt Sektörler İtibariyle Kayıtlı Çalışan Sayısı (2017, kişi, %)

Alt Sektör	Kayıtlı Çalışan Sayısı	İmalât Sektöründeki Payı
Bina İnşaatı	16,318	20
Kara Taşımacılığı ve Boru Hattı Taşımacılığı	11,952	15
Bina ve Çevre Düzenleme Faaliyetleri	7,007	9
Eğitim	5,570	7
Perakende Ticaret (Mot.Taşıt.Onarımı Hariç)	4,549	6
Bina Dışı Yapıların İnşaatı	4,488	5
Giyim Eşyaları İmalâtı	4,356	5
Kamu Yönetimi ve Savunma	3,257	4
Toptan Tic. (Mot.Taşıt.Onarımı Hariç)	2,229	3
Gıda Ürünleri İmalâtı	1,971	2
Toplam	61,697	76

Kaynak: Sosyal Güvenlik Kurumu (SGK) (2017), “İstatistikler”, E.T.: 07.05.2019, http://www.sgk.gov.tr/wps/portal/sgk/tr/kurumsal/istatistik/sgk_istatistik_yilliklari

2017 yılında Mardin’de alt sektörler itibariyle toplam kayıtlı çalışan sayısı 61,697 kişidir. Burada en fazla pay ‘Bina İnşaatı’ alt sektörüne aittir.

Tablo 8: Mardin’de Bazı İstihdam Verileri (2018)

	Sayı (Kişi)
İşkur’a kayıtlı ‘aktif işsiz’ sayısı	32,721
İşkur’a kayıtlı ‘aktif işsiz + çalıştığı hâlde iş arayan’ sayısı	51,586

Kaynak: Mardin İşkur İl Müdürlüğü (2018), *İstatistikler*.

Burada, doğrudan iş piyasasına değinmekte de fayda vardır. Bu amaçla İşkur verileri incelendiğinde, 2018 yılı sonu itibariyle kayıtlı ‘aktif işsiz’ sayısının 32,721 iken, kayıtlı ‘aktif

işsiz ve çalıştığı hâlde iş arayan' sayısının 51,586 olduğu görülmektedir.

Tablo 9: Mardin'de Aranan Meslekler (2017-18)

No	Meslekler	
	2017	2018
1	Makineci (Dikiş)	Makineci (Dikiş)
2	Overlok Makinesi Operatörü	Beden İşçisi (Genel)
3	Muhasebeci	Kadın Giysileri Dikim Elemanı
4	İnşaat Elemanları Kalıpcısı (Elle)	Satış Danışmanı / Uzmanı
5	Model Makineci (Dokuma, hazır giyim, ev tekstili)	Reyon Görevlisi
6	Hemşire	Sekreter
7	Tır-Çekici Şoförü	Temizlik Görevlisi
8	Şoför (Yük taşıma)	Garson (Servis Elemanı)
9	Ebe	Büro Memuru (Genel)
10	Beden İşçisi (İnşaat)	Terzi

Kaynak: Mardin İşkur İl Müdürlüğü (2018), *İstatistikler*.

Mardin'deki işgücü piyasasının temel sorunlarından biri de işgücü arzı ve talebi arasındaki nitelik uyumsuzluğuna dairdir. İşkur'a yapılan iş başvuruları dikkate alındığında, işgücü arz edenlerin aradığı ve işgücü talep edenlerin aradığı meslekler arasındaki ilişkinin zayıf olduğu ortaya çıkmaktadır. Bu da söz konusu açığın giderilmesine yönelik çabaların gereğine işaret etmektedir.

3. Mardin'in Sektörel Yapısı

Mardin'deki ziraî, sınaî ve ticarî firmalar Merkez (Artuklu), Kızıltepe, Nusaybin ve Midyat İlçelerinde yoğunlaşmış durumdadır.

Tablo 10: Mardin Ticaret ve Sanayi Odası(MTSO)'na Kayıtlı Firmalar (2018, adet) (*)

Meslek Grupları	İşletme Sayısı
Grup 1: İnşaat ve Yapı Malzemeleri	760
Grup 2: Tekstil ve Deri	148
Grup 3: Hayvancılık, Et ve Süt Ürünleri	259
Grup 4: Turizm, Eğitim ve Sağlık	180
Grup 5: Tarım ve Ormancılık	327
Grup 6: Nakliye ve Otomotiv Satış-Onarım	432
Grup 7: Gıda ve Unlu Mamuller	238
Grup 8: Akaryakıt, Kimyevî Maddeler ve Madencilik	143
Grup 9: Bilişim, İletişim, Elektrikli Cihazlar ve Baskı	225
Grup 10: Finansal Yatırım Araçları, Teknik Danışmanlık ve Müşavirlik	175
Genel Toplam	2,887

* Şu ilçelere ait veriler: Merkez, Dargeçit, Derik, Mazıdağı, Midyat, Ömerli, Savur, Yeşilli (Kızıltepe ve Nusaybin hariç).
Kaynak: Mardin Ticaret ve Sanayi Odası (MTSO) (2018), *İstatistikler*.

10 meslek grubunda yapılan sınıflamaya göre 2018 sonu itibariyle MTSO'ya kayıtlı firma sayısı 2,887 olup en fazla işletme, 'İnşaat ve Yapı Malzemeleri' sektöründedir.

Tablo 11: Kızıltepe Ticaret ve Sanayi Odası(KTSO)'na Kayıtlı Firmalar (2018, adet)

Meslek Grupları	İşletme Sayısı
Grup 1: İnşaat ve Yapı Malzemeleri	882
Grup 2: Tekstil ve Deri	242
Grup 3: Hayvancılık, Et ve Süt Ürünleri	606
Grup 4: Turizm, Eğitim ve Sağlık	356
Grup 5: Tarım ve Ormancılık	926
Grup 6: Nakliye ve Otomotiv Satış-Onarım	1,022
Grup 7: Gıda ve Unlu Mamuller	349
Grup 8: Akaryakıt, Kimyevî Maddeler ve Madencilik	544
Grup 9: Bilişim, İletişim, Elektrikli Cihazlar ve Baskı	250
Grup 10: Finansal Yatırım Araçları, Teknik Danışmanlık ve Müşavirlik	279
Genel Toplam	4,435

Kaynak: Kızıltepe Ticaret ve Sanayi Odası (KTSO) (2018), *İstatistikler*.

KTSO da 10 meslek grubunda sınıflama yapmış olup 2018 yılı sonu itibariyle kayıtlı firma sayısı 4,435'tir ve en fazla işletme 'Nakliye ve Otomotiv Satış-Onarım' sektöründedir.

Tablo 12: Nusaybin Ticaret ve Sanayi Odası(NTSO)'na Kayıtlı Firmalar (2018, adet)

Meslek Grupları	İşletme Sayısı
Grup 1: İnşaat ve Yapı Malzemeleri	266
Grup 2: Nakliyat	303
Grup 3: Elektronik	152
Grup 4: Gıda	118
Grup 5: İthalât/İhracat	170
Genel Toplam	1,009

Kaynak: Nusaybin Ticaret ve Sanayi Odası (NTSO) (2018), *İstatistikler*.

NTSO ise kayıtlı firmalarını 5 grupta sınıflandırmıştır. NTSO'nun 2018 yılı sonunda kayıtlı firma sayısı 1,009 olup en fazla işletme 'Nakliyat' sektöründe yer almaktadır.

Tablo 13: Kızıltepe ve Nusaybin Ticaret Borsalarına Kayıtlı Firmalar (2018, adet)

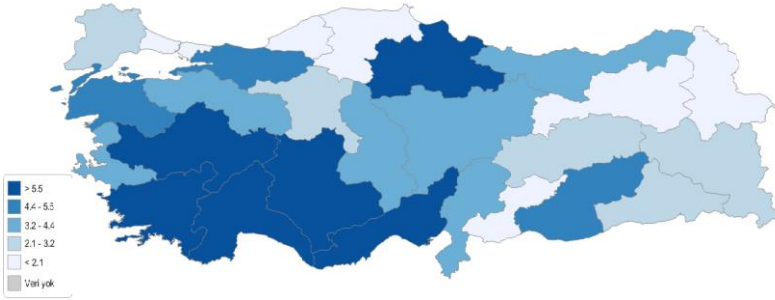
Kurum	İşletme Sayısı
Kızıltepe Ticaret Borsası (KTB)	407
Nusaybin Ticaret Borsası (KTB)	216

Kaynaklar:

Kızıltepe Ticaret Borsası (KTB) (2018), *İstatistikler*.

Nusaybin Ticaret Borsası (NTB) (2018), *İstatistikler*.

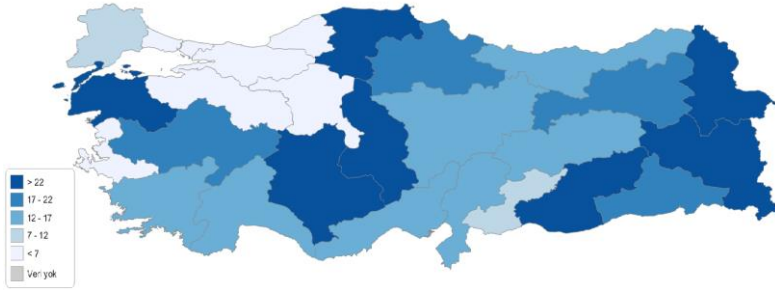
2018 sonu itibariyle KTB'nin 407 üye işletmesi varken, bu sayı NTB'de 216'dır.



Harita 1: TR'de Tarımsal Katma Değerin Bölgesel Dağılımı (2017)

Kaynak: TÜİK (2017b), "Ulusal Hesaplar", E.T.: 14.05.2019, <http://tuik.gov.tr/UstMenu.do?metod=temelist>

TÜİK verilerine göre 2017 yılında Dicle Bölgesi'ndeki tarımsal üretim meblağı 4.7 Milyar TL civarında olup bunun Türkiye'deki payı %2.5'tir.



Harita 2: Mardin Tarımının Dicle Bölgesi Katma Değerindeki Payı (2017)

Kaynak: TÜİK (2017b), "Ulusal Hesaplar", E.T.: 14.05.2019, <http://tuik.gov.tr/UstMenu.do?metod=temelist>

Mardin'in tarım sektöründe sağladığı katma değer, tek başına Dicle Bölgesi'nin toplam katma değerinin yarısı civarındadır. Nitekim TÜİK verilerine göre 2017 yılında Mardin'in tarımsal üretim meblağı 2.5 Milyar TL civarında olup bunun Dicle Bölgesi'ndeki payı %5.4'tür. Mardin'in tarımsal üretim meblağının Türkiye tarımsal üretimindeki payı ise %0.13'tür.

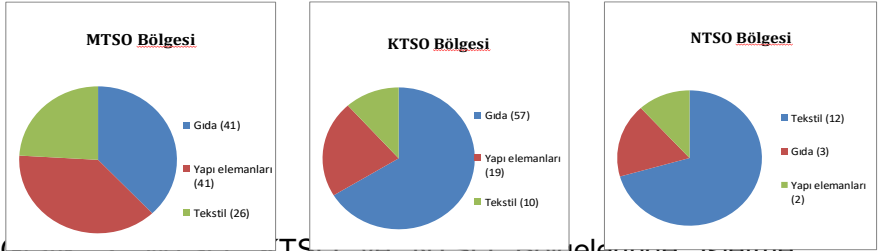
Mardin'in sahip olduğu tarımsal çeşitlilik ve birikim, şehir ve bölge ekonomisine önemli katkılar sağlamaktadır. Mardin'de 2018 yılında 3,144,791 dekarlık tarım alanı mevcut olup bunların kullanımı şöyledir: Tahıllar ve diğer bitkisel ürünler %83.6; Sebze bahçeleri %2.7; Meyveler, içecek ve baharat %13.7 (TÜİK, 2017b). Bununla beraber, şehrin tarımsal üretime dair birtakım sorunları da vardır. Uygun ham madde ve malzeme kullanımı ve hasat sonrası bazı uygulamalar bunların başında gelmektedir.

Mardin, Ticaret ve Sanayi Odalarının ve Ticaret Borsalarının organizasyonu ile paralel olarak temelde üç bölgesel sınaî yapılanma içerisindedir:

1) Mardin Ticaret ve Sanayi Odası (MTSO) Bölgesi: Merkez (Artuklu), Dargeçit, Derik, Mazıdağı, Midyat, Ömerli, Savur ve Yeşilli İlçeleri.

2) Kızıltepe Ticaret ve Sanayi Odası (KTSO) Bölgesi: Kızıltepe İlçesi,

3) Nusaybin Ticaret ve Sanayi Odası (NTSO) Bölgesi: Nusaybin İlçesi.



Grifik 5. MTSO, KTSO ve NTSO bölgelerinde işletme Sayıları Açısından İlk 3 Sınaf Sektör Kaynaklar:

Mardin Ticaret ve Sanayi Odası (MTSO) (2018), *İstatistikler*.
 Kızıltepe Ticaret ve Sanayi Odası (KTSO) (2018), *İstatistikler*.
 Nusaybin Ticaret ve Sanayi Odası (NTSO) (2018), *İstatistikler*.

Mardin sanayisi; gıda, inşaat ve tekstil ağırlıklı bir sektörel yapılanmaya sahiptir. Bu durum MTSO ve KTSO bölgesinde aynı sıralamayı takip ederken, NTSO bölgesinde ise sadece sıra değişikliği vardır. Diğer bölgelerde 'gıda' en önemli alt sektör iken NTSO Bölgesi'nde 'tekstil' ilk sırayı almaktadır.

Mardin'de 2019 yılı itibariyle bir adet Organize Sanayi Bölgesi bulunmaktadır. İkincisinin yapımına karar verilmiş olup hâlihazırda ihale aşamasındadır. 200 sanayi parseli olan I.Mardin Organize Sanayi Bölgesi'nde (MOSB) 138 firma üretimde, 17 tesis proje aşamasında, 15 tesis inşaat aşamasında olup, 11 tesis ise faaliyetlerine geçici biçimde ara vermiş bulunmaktadır. I.MOSB'da en fazla faaliyette bulunan sektörler sırasıyla şöyledir: gıda, mobilya, kimya, plastik ve tekstil. Burada, sezonlar itibariyle değişiklik göstermek üzere 3,750-4,500 arasında çalışana istihdam imkânı sağlanmaktadır [Mardin Organize Sanayi Bölgesi (MOSB), 2019].

Şehirde 750 iş yerine sahip 4 adet Küçük Sanayi Sitesi (KSS) bulunmaktadır: Mardin (190), Kızıltepe (200), Nusaybin (154), Midyat (206). Ayrıca Kızıltepe'de yeni bir KSS daha yapım aşamasındadır.

Tablo 14: Dicle Bölgesi'nde Mal/Hizmet Ticaret Hacmi (2016, TL)

		Alan İl			
		Batman	Mardin	Siirt	Şırnak
Satan İl	Batman	3,792,590,392	154,895,553	219,388,637	58,483,169
	Mardin	189,599,486	4,220,646,704	25,790,365	187,373,585
	Siirt	118,337,114	22,054,965	641,177,331	33,703,838
	Şırnak	24,823,093	106,406,564	7,356,627	954,930,964

Kaynak: Sanayi ve Teknoloji Bakanlığı Girişimci Bilgi Sistemi (2016), "Raporlar", E.T.: 07.05.2019, <https://gbs.sanayi.gov.tr/Raporlar.aspx>

Mardin, Dicle Bölgesi'nde en fazla Batman'a mal/hizmet satmaktadır. En fazla mal/hizmet alımını da yine Batman'dan yapmaktadır.

Tablo 15: Mardin Firmalarının TR Genelinde En Çok Mal Sattığı/Aldığı İlk 5 İl (2016, %)

Satış		Alış	
İl	Pay	İl	Pay
İstanbul	11.7	İstanbul	20.4
Ankara	7.1	Ankara	6.5
Adana	4.5	Antep	6.4
Diyarbakır	3.9	Diyarbakır	4.9
Antep	3.2	Kocaeli	4.1

Kaynak: Sanayi ve Teknoloji Bakanlığı Girişimci Bilgi Sistemi (2016), "Raporlar", E.T.: 07.05.2019, <https://gbs.sanayi.gov.tr/Raporlar.aspx>

Mardin'in Türkiye genelinde en çok mal sattığı ve aldığı iller İstanbul ve Ankara'dır. Görüldüğü üzere, her ne kadar Dicle Bölgesi illeri arasında ticarî ilişkiler var olsa da hacim itibarıyla Türkiye genelinde ilk sıralarda yer alamamaktadırlar. Yani, Dicle Bölgesi illeri arasında ticaret hacminin geliştirilmesine ihtiyaç bulunmaktadır. Öte yandan,

Mardin'in Güneydoğu Anadolu Bölgesi'nde en fazla ticaret yaptığı şehir ise Diyarbakır'dır.

Mardin; kültür, termal, doğa ve doğa yürüyüşü, mağara, kamp ve karavan ve yaban hayatı turizmi gibi faaliyetlerle turistik kapasitesi yüksek bir şehirdir. Özellikle kültür turizmi kapsamında ziyaret edilebilecek çok sayıda kalesi, camii, medresesi, kilisesi, manastırı, çarşısı, hamamı ve mağarası mevcuttur. Eski Şehir, 'bir açık hava müzesi' olarak nitelenmekte olup bu hâliyle UNESCO Dünya Miras Listesi'ne de teklif edilmektedir (Mardin İl Kültür ve Turizm Müdürlüğü, 2019).

Tablo 16: Mardin'in Turizm Yatırım Belgeli ve Turizm İşletme Belgeli Konaklama Tesisleri (2019, adet)

Tesis sayısı	36
Oda sayısı	2,059
Yatak sayısı	4,201

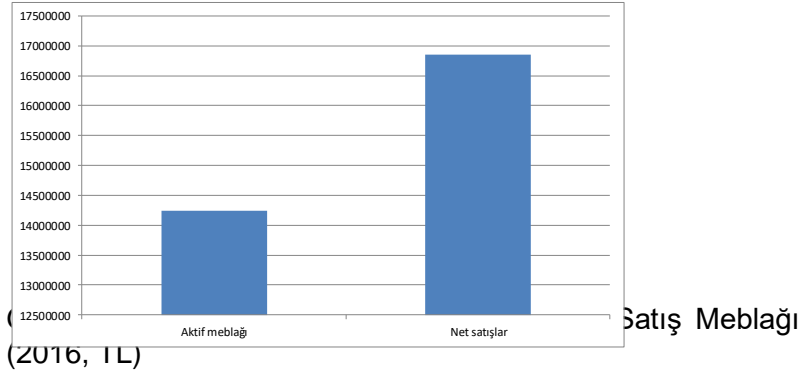
Kaynaklar:

TÜİK (2018c), "İstatistik Göstergeler", E.T.: 15.05.2019, <https://biruni.tuik.gov.tr/ilgosterge/?locale=tr>
Kültür ve Turizm Bakanlığı (2019), "Turizm İstatistikleri", E.T.: 15.05.2019, <http://yigm.kulturuzum.gov.tr/TR-201136/turizm-yatirim-ve-isletme-bakanlik-belgeli-tesis-istati.html>

Turizm kapasitesi yüksek bir şehir olmakla beraber, Mardin'de sezonlar itibariyle tesis, oda ve yatak sayısında eksiklikler görülmektedir. 2019 yılı toplam tesis sayısı 36 iken, toplam yatak sayısı 4,201'dir. Tesis ve yatak sayısının artırılmasına çalışılmaktadır.

4. Mardin'in Finansal Yapısı

Sanayi ve Teknoloji Bakanlığı Girişimci Bilgi Sistemi verilerine göre, 2016 yılında Türkiye'de 1,200,027 adet girişim vardır. Bunların 5,100'ü Mardin'de olup Türkiye'deki payı %0.4'e tekabül etmektedir.



Kaynak: Sanayi ve Teknoloji Bakanlığı Girişimci Bilgi Sistemi (2016), "Raporlar", E.T.: 07.05.2019, <https://qbs.sanayi.gov.tr/Raporlar.aspx>

Mardin'deki girişimlerin aktif ve net satış meblağları Türkiye genelinin epey altında bulunmaktadır. Nitekim 2016 yılında Mardin'deki girişimlerin aktiflerinin ve net satışlarının Türkiye'deki payları sırasıyla %0.2 ve %0.3'tür. Mardin girişimleri, toplam aktif meblağlarıyla Türkiye'de 31.sırada yer alırken, net satışları itibariyle 29.sırada bulunmaktadır.

Tablo 17: Mardin'de Yatırım ve Teşvik İstatistikleri (2012-15, adet, Milyon TL, kişi)

Yıl	Toplam Belge Sayısı	Toplam Sabit Yatırım	Toplam İstihdam
2012	44	1,142	2,950
2013	69	1,590	3,472
2014	50	1,412	3,199
2015	58	262	2,704

Kaynak: Akyapı, A., Günay, B., Ateş, E. (2017), *İstatistiklerle Mardin*, Mardin, Dicle Kalkınma Ajansı (DİKA).

2015 yılında Mardin’de verilen toplam yatırım ve teşvik sayısı 58 iken, gerçekleştirilen sabit yatırım meblağı 262 Milyon TL’dir. Bu yatırımlar ise 2,704 kişiye istihdam imkânı sağlamıştır.

Tablo 18: Mardin’de Sektörler İtibariyle Teşvikli Yerli-Yabancı Sermayeli Yatırım Payları (Belge adedi açısından) (2015)

Sektör	Pay
İmalât	43.1
Hizmet	41.3
Enerji	8.6
Tarım	1.7

Kaynak: Akyapı, A., Günay, B., Ateş, E. (2017), *İstatistiklerle Mardin*, Mardin, Dicle Kalkınma Ajansı (DİKA).

Mardin’de 2015 yılında belge adedi itibariyle teşvikli yerli-yabancı sermayeli yatırımlardan en fazla faydalanan sektör ‘İmalât’tır. Altıncı Teşvik Bölgesi’nde yer alan Mardin’de yatırım teşviklerinden en fazla faydalanan bu sektörün toplamdaki payı %43 civarındadır.

Tablo 19: Mardin’de Kredilerin Sektörel Dağılımı (Mart 2019, Bin TL, %)

Alt Sektör	Meblağ	Toplam Kredilerdeki Payı
Toptan Ticaret ve Komisyonculuk	776,099	21.6
Ziraat ve Balıkçılık	728,137	20.3
Gıda, Meşrubat ve Tütün	585,114	16.3
Gayrinakdi Toptan Ticaret ve Komisyonculuk	465,229	12.9
İnşaat	208,839	5.8
Tekstil ve Tekstil Ürünleri	116,801	3.2

Kaynak: Bankacılık Düzenleme ve Denetleme Kurumu (BDDK) (2019), “Bankacılık Sektörü Verileri”, E.T.: 13.05.2019, <https://www.bddk.org.tr/BultenFinTurk>

BDDK verilerine göre, Mardin’de krediler daha ziyade ‘toptan ticaret ve komisyonculuk’ ile ‘ziraat ve balıkçılık’ sektörlerinde kullanılmaktadır. Mart 2019 itibariyle ‘toptan ticaret ve komisyonculuk’ alt sektörünün toplam kredilerdeki

payı %21.6 iken, 'ziraat ve balıkçılık' alt sektörünün payı %20.3'tür.

Tablo 20: Mardin'de Tüketici Kredileri (2008-19, bin TL)

Yıl	Taşıt Kredisi	Konut Kredisi	Diğer Tüketici Kredileri	Bireysel Kredi Kartları
2008	15,710	42,826	95,670	76,714
2010	21,933	92,053	179,799	134,864
2012	37,908	155,351	316,321	276,451
2014	27,140	271,851	494,462	270,069
2016	25,004	384,197	506,341	350,876
2018	32,156	453,824	658,219	474,758
2019 (Mart)	30,193	446,538	720,247	468,331

Kaynak: BDDK (2019), "Bankacılık Sektörü Verileri", E.T.: 13.05.2019, <https://www.bddk.org.tr/BultenFinTurk>

Mardin'de Mart 2019'da tüketici kredilerinde asıl pay bireysel kredi kartları ile yapılan alışverişlere aitken bunu konut ve taşıt kredileri takip etmektedir. Sırasıyla her üç alanda sağlanan kredilerin toplamdaki payları %28, %27 ve %2 civarındadır.

Tablo 21: Mardin'de Takipteki Tüketici Kredileri (2008-19, bin TL)

Yıl	Takipteki Taşıt Kredisi	Takipteki Konut Kredisi	Takipteki Diğer Tüketici Kredileri
2008	848	580	1,856
2010	671	1,286	5,325
2012	652	1,467	8,496
2014	1,129	2,160	22,253
2016	1,065	3,807	39,489
2018	1,754	3,882	44,497
2019 (Mart)	1,809	4,638	67,071

Kaynak: BDDK (2019), "Bankacılık Sektörü Verileri", E.T.: 13.05.2019, <https://www.bddk.org.tr/BultenFinTurk>

BDDK verilerine göre, 2019 Mart ayında takipte olan ana kredi kalemi konuttur. Bunu taşıt kredisi takip etmektedir. Finansal kuruluşların sağladığı toplam konut kredisinin %1'i takibe düşmüşken bu oran taşıt kredisinde daha yüksek olup %6 civarındadır.

Tablo 22: Mardin'de Mevduat Verileri (2008-19, bin TL)

Yıl	Toplam Tasarruf Mevduatı	Tasarruf Mevduatı (TL)	Tasarruf Mevduatı (DTH)	Toplam Diğer Mevduat	Diğer Mevduat (TL)	Diğer Mevduat (DTH)	Genel Toplam Mevduat
2008	271,473	170,668	100,805	177,706	143,286	34,420	449,179
2010	454,449	307,113	147,336	309,521	278,822	30,699	763,970
2012	564,599	352,382	212,217	412,979	351,418	61,561	977,578
2014	812,846	515,760	297,086	539,396	482,903	56,493	1,352,242
2016	1,349,317	890,209	459,108	703,404	646,712	56,692	2,052,721
2018	2,164,649	1,219,157	945,492	967,537	763,086	204,451	3,132,186
2019 (Mart)	2,394,972	1,183,877	1,211,095	1,139,745	780,018	359,727	3,534,717

Kaynak: BDDK (2019), "Bankacılık Sektörü Verileri", E.T.: 13.05.2019, <https://www.bddk.org.tr/BultenFinTurk>

Mardin'de mevduat, genel olarak yerli para birimi cinsinden tutulmaktadır. BDDK'nın 2019 Mart ayı verilerine göre, tasarruf mevduatı içinde TL'nin payı %49.4 iken; diğer mevduat içinde TL'nin payı %68.4'tür. Bu oranlar, Mardin'in henüz dolarize olmadığına bir göstergesidir.

Tablo 23: Bazı İllerdeki Protestolu Senet ve Karşılıksız Çek Sayıları ve Meblağları (2018, adet, Bin TL)

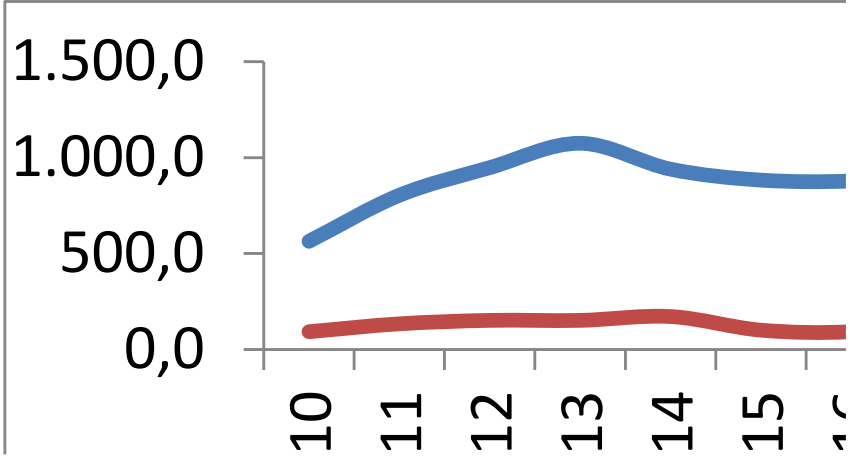
Sayı				Meblağ			
Protestolu Senet		Karşılıksız Çek		Protestolu Senet		Karşılıksız Çek	
İller	Adet	İller	Adet	İller	Meblağ	İller	Meblağ
İstanbul	150,120	İstanbul	169,931	İstanbul	5,960,840	İstanbul	5,960,840
Ankara	75,580	Ankara	49,962	Ankara	1,867,739	Ankara	1,867,739
İzmir	46,690	İzmir	33,410	İzmir	984,805	İzmir	984,805
Bursa	33,092	Bursa	24,368	Bursa	528,034	Bursa	528,034
Antep	16,582	Adana	14,390	Antep	452,299	Antep	452,299
Kayseri	16,308	Antep	12,653	Adana	393,971	Adana	393,971
Adana	15,270	Diyarbakır	9,644	Kayseri	390,751	Kayseri	390,751
Trabzon	8,725	Urfa	9,089	Urfa	317,065	Urfa	317,065
Urfa	8,439	Trabzon	8,639	Diyarbakır	204,749	Diyarbakır	204,749
Diyarbakır	5,611	Kayseri	7,902	Trabzon	133,002	Trabzon	133,002
Malatya	5,432	Erzurum	5,351	Malatya	92,173	Malatya	92,173
Erzurum	5,348	Mardin	4,701	Mardin	86,988	Mardin	86,988
Amasya	3,885	Batman	4,258	Amasya	86,106	Amasya	86,106
Mardin	2,607	Malatya	4,215	Erzurum	69,077	Erzurum	69,077
Batman	2,019	Şırnak	1,928	Batman	57,418	Batman	57,418
Şırnak	919	Amasya	1,400	Şırnak	54,988	Şırnak	54,988
Kilis	491	Siirt	1,228	Siirt	10,336	Siirt	10,336
Siirt	484	Kilis	368	Kilis	9,359	Kilis	9,359

Kaynak: Türkiye Bankalar Birliği (TBB) Risk Merkezi (2018), “İstatistikî Raporlar”, E.T.: 27.05.2019, <https://www.riskmerkezi.org/tr/istatistikler/23>

Mardin’de protestolu senet ve karşılıksız çek sayıları nispeten düşük seviyelerdedir. Bununla beraber, protestolu senet tutarında 31. karşılıksız çek tutarında ise 19.sırada yer almaktadır. Bu da yaşanan iktisadî krizin şehre olumsuz etkilerine dair birtakım ipuçları sunmaktadır.

5. Mardin'in Dış Ticaret Yapısı

Mardin, her zaman net bir ihracatçı pozisyonunda olagelmıştır.



Grafik 5: Mardin'in Dış Ticareti (2010-18, Milyar USD)

Kaynak: TÜİK (2018a), "Dış Ticaret İstatistikleri", E.T. 07.05.2019, http://tuik.gov.tr/PreTablo.do?alt_id=1046

Mardin, grafikte de görüldüğü üzere, mesela 2010-18 döneminde daima net dış ticaret fazlası vermiştir.

Tablo 24: Mardin'in Dış Ticaret Verileri (2005-18) (Milyon USD, %)

Yıl	Mardin İhracatı	Mardin İhrc / TR İhracatı	Mardin İthalâtı	Mardin İthl / TR İthalâtı	Mardin İhrc / Mardin İthl
2005	171	0.23	30	0.00	5.70
2010	564	0.50	93	0.00	6.06
2015	882	0.61	101	0.00	8.73
2016	878	0.62	94	0.00	9.34
2017	911	0.58	149	0.00	6.11
2018	873	0.51	247	0.00	3.53

Kaynak: TÜİK (2019), "Dış Ticaret", E.T. 07.01.2019, <http://tuik.gov.tr/UstMenu.do?metod=temelist>

TÜİK verilerine göre Mardin'in 2005'te 171 milyon USD olan ihracatı, 2018'de 873 milyon USD olarak gerçekleşmiştir. Bununla beraber, 2017 yılına göre nispi bir azalma olduğu görülmektedir. Bunun en temel sebebi, ekonomide meydana gelen konjonktürel dalgalanmalar ve jeo-politik gelişmelerdir. Dolayısıyla, bu etkiler devam ettiği takdirde, ihracatın müteakip yıllarda da gerilemesi ihtimali vardır.

Mardin'in ihracatının ithalâtını karşılama oranı da net ihracatçı olmasıyla paralel biçimde pozitif ve yüksektir. 2018'de 2017 yılına göre ihracatta azalış, ithalâta ise artış meydana geldiğinden, bu oranda nispi bir düşüş görülmektedir. Bununla beraber, mevcut konjonktürel ve jeo-politik riskler ortadan kalktığı takdirde, oranın tekrar eski seviyelerine çıkması beklenmektedir.

TÜİK (2018b) verilerine göre, 2018 yılında Mardin'in en çok ihracat yaptığı ülkeler Irak, Suriye ve İran'dır. Irak'ın Mardin'in toplam ihracatındaki payı %90'dır. İhracatında ilk sırayı 'Değirmencilik ürünleri, malt, nişasta, inülin, buğday gluteni' alırken bunu 'Örme/örülmemiş giyim eşyası ve aksesuarı' ve 'Hububat, un, nişasta veya süt müstahzarları, pastacılık ürünleri' takip etmektedir.

Öte yandan Mardin, ithalâtının %53'ünü Fransa'dan gerçekleştirmektedir. Bu ülkeyi Hollanda ve Almanya takip etmektedir. En çok ithal edilen ürünler ise 'Canlı hayvanlar',

'Yenilen sebzeler ve bazı kök ve yumrular' ve 'Yenilen meyveler ve sert kabuklu meyveler'dir.

6. Mardin'in Rekabetçilik Yapısı

Mardin, rekabetçilik yapısı itibariyle Türkiye'de alt sıralarda yer almaktadır. Bunun tespitinde URAK (Uluslararası Rekabet Araştırmaları Kurumu) ve Deloitte Türkiye tarafından hazırlanan 'İllerarası Rekabetçilik Endeksi' önemli ipuçları sunmaktadır.

Tablo 25: Mardin'in İllerarası Rekabetçilik Endeksi Sıralama Bilgileri (2009-14, sıra)

Endeks	09-10	10-11	11-12	12-13	13-14
Rekabetçilik Endeksi Genel İl Sırası	79	74	76	76	76
- Beşerî Sermaye Alt Endeksi	78	78	80	79	80
- Yenilikçilik Alt Endeksi	58	59	59	57	63
- Üretim ve Ticaret Alt Endeksi	69	63	70	78	78
- Yaşanabilirlik Alt Endeksi	77	76	77	71	70

Kaynak: Uluslararası Rekabet Araştırmaları Kurumu (URAK) ve Deloitte Türkiye (2016), *İllerarası Rekabetçilik Endeksi 2013-2014*, İstanbul.

URAK ve Deloitte Türkiye (2016) tarafından hazırlanan araştırma verilerine göre, Mardin'in 'İllerarası Rekabetçilik Endeksi' genel sırası, 2013-14 itibariyle 76'dır. Bu genel değer içinde en fazla katkıya sahip olan alt endeks, İlin 'yenilikçilik' yapısıdır. Bunu 76.sıra ile 'yaşanabilirlik' yapısı takip etmektedir. En sonda gelen ise 'beşerî sermaye' yapısıdır. Bu açıdan Mardin, 81 İl arasında seksenincidir. Mardin'den bir önce Urfa, sonra ise Şırnak yer almaktadır.

7. Mardin'in Sosyo-Ekonomik Gelişmişlik Durumu

Sosyo-ekonomik gelişmişlik açısından Mardin'in pozisyonu iç açıcı değildir. Bunu DPT/Kalkınma Bakanlığı (Cumhurbaşkanlığı Strateji ve Bütçe Başkanlığı) tarafından hazırlanmış olan Sosyo-Ekonomik Gelişmişlik Endeksi (SEGE) incelendiğinde görmek mümkündür.

İlki 2003 yılında yapılan ve ikincisi 2011’de tekrarlanan SEGE çalışmasında “İlin ülke içerisindeki ekonomik ağırlığı, Sosyal gelişmişlik seviyesi, Bireysel zenginlik ve refah düzeyi, İl ölçeğinde ekonomik ve sosyal gelişmişlik ile bireysel refah arasındaki denge ve Veri teminine ilişkin süreklilik” gibi hususlar dikkate alınarak çok sayıda değişkenden hareketle Bölgelerin ve İllerin gelişmişlik sıralamaları tespit edilmiştir. Bu kapsamda dikkate alınan 61 değişkenden bir kısmı şöyledir (Taşçı, K., Özsan, M.E., Meydan, M.C., 2013, 48-49): Bin Kişiye Düşen İnternet Bankacılığında Aktif Kurumsal-Bireysel Müşteri Sayısı, Yüksek Okul veya Fakülte Mezunu Nüfusun 22+ Yaş Nüfusa Oranı, Kişi Başı Mesken Elektrik Tüketimi, Okuryazar Nüfus Oranı, On Bin Kişiye Düşen Özel Otomobil Sayısı, Sosyal Güvenlik Kapsamındaki Aktif Çalışanların Toplam Nüfusa Oranı, Çalışma Çağındaki Nüfusun (15-64 yaş arası) Toplam Nüfus İçerisindeki Oranı, Teşvik Belgeli Yatırım Tutarının Türkiye İçerisindeki Payı, İldeki Tasarruf Mevduatının Türkiye İçindeki Payı, Kişi Başına Düşen İhracat Tutarı.

Tablo 26: Çeşitli İllerin Sosyoekonomik Gelişmişlik Sıralaması (2011)

İl	Sıra*	
	2003	2011
İstanbul	1	1
Denizli	12	10
Konya	26	20
Antep	20	30
Kırşehir	42	40
Çorum	46	50
Maraş	48	60
Batman	70	70
Mardin	72	74
Şırnak	78	78
Muş	81	81

* En çok gelişmiş 1, En az gelişmiş 81

Kaynaklar:

Dinçer, B., Özasan, M., Kvasoğlu, T. (2003), *İllerin ve Bölgelerin Sosyo-Ekonomik Gelişmişlik Sıralaması Araştırması (SEGE-2003)*, Ankara, DPT-BGYUGM.

Taşçı, K., Özsan, M.E., Meydan, M.C. (2013), *İllerin ve Bölgelerin Sosyo-Ekonomik Gelişmişlik Sıralaması Araştırması (SEGE-2011)*, Ankara, Kalkınma Bakanlığı.

DPT/Kalkınma Bakanlığı verilerine göre, Mardin Türkiye’de sosyo-ekonomik gelişmişlik açısından sonlarda yer almaktadır. Nitekim, 2003 SEGE’de 72.sırada yer alırken 8 yıl sonra 2011 SEGE’de 74.sıraya gerilemiştir.

Tablo 27: Çeşitli İllerin Yaşanabilirlik Sıralaması (2011)

İl	Sıra*
Isparta	1
Afyon	10
Trabzon	20
Tekirdağ	30
Sivas	40
Gümüşhane	50
Antep	60
Ağrı	79
Mardin	80
Muş	81

* En çok yaşanabilir 1, En az yaşanabilir 81

Kaynak: TÜİK (2015), "İllerde Yaşam Endeksi", E.T.:
24.05.2019, http://www.tuik.gov.tr/PreTablo.do?alt_id=1106

Mardin, sosyo-ekonomik gelişmişlikteki olumsuz pozisyonuyla paralel biçimde yaşanabilir şehir sıralamasında da negatif bir durumdadır. Nitekim, TÜİK verilerine göre 2015 yılında 81 il arasında 80.sırada yer alarak en az yaşanabilir şehirlerden ikincisi olmuştur.

8. Sonuç; Genel Tespitler ve Teklifler

Dicle Bölgesi'nde sanayi sektörünün katma değeri, Türkiye ortalamasının altında olmakla beraber tarım ve hizmet sektörlerinin payları Türkiye ortalamasının üstünde olup bu da Bölgenin tarım ve hizmet potansiyelinin yüksekliğini ifade etmektedir. Fakat Dicle Bölgesi şehirleri Türkiye ortalamasından daha düşük bir gelir seviyesine sahip bulunmaktadırlar.

Mardin özelinde incelendiğinde, emek-yoğun bir sektörel yapılanma görülmektedir. Bu da Dicle Bölgesi ile paralel biçimde ağırlıklı olarak tarım ve hizmet sektörü temelli bir üretim yapısına yol açmaktadır. Hizmet kapsamında ise daha ziyade turizm, inşaat ve ulaştırma gibi faaliyetler ön plana çıkmaktadır. Bu arada, Mardin'in, Dicle Bölgesi ile paralel biçimde, düşük GSYİH ve KBGSYİH değerlerine sahip olduğu da belirtilmelidir. Fakat şehirde, bu olumsuz zinciri kırmaya yönelik sektörel bir dönüşümden bahsedilebilir. Nitekim, tarımın GSYİH'deki payı nispeten azalırken, sanayi ve hizmet sektörlerinin paylarının arttığı görülmektedir.

Dicle Bölgesi'nde ve Mardin'de istihdam yapısı da negatif görünümündedir. Bu kapsamda; istihdam, işsizlik ve genç işsizlik oranlarında Türkiye ortalamalarına kıyasla daha olumsuz tablolar mevcuttur. Mesela, TÜİK (2018d) verilerine göre 2018 yılında Dicle Bölgesi işsizlik oranı, Türkiye ortalamasından iki buçuk kat civarında fazladır. Bu durum, Mardin için de geçerlidir. Yine TÜİK (2013) verilerine göre 2013 yılında Mardin, Türkiye'de işsizlik oranı en yüksek ikinci şehir pozisyonundadır.

Şehrin sektörel yapısı incelendiğinde; ziraat, sınaî ve ticarî işletmelerin ağırlıklı olarak Merkez (Artuklu), Kızıltepe, Nusaybin ve Midyat ilçelerinde bulunduğu görülmektedir. Mardin'in tarım sektöründe sağladığı katma değer, tek başına Dicle Bölgesi'nin toplam katma değerinin yarısı civarındadır. Şehrin tarımsal çeşitliliği ve birikimi de, hem kendi hem de bölge ekonomisine önemli katkılar sağlamaktadır. Ancak, sektörün hem üretim sırasında uygun ham madde ve malzeme kullanımında hem de sonrasında arazinin işlenmesinde bazı sorunları vardır.

Mardin'de sanayi sektörü; gıda, inşaat ve tekstil ağırlıklı bir alt sektörel yapılanma içindedir. Mardin; Dicle Bölgesi'nde en fazla Batman'a mal/hizmet satmakta, en fazla

mal/hizmet alımını da yine aynı şehirden gerçekleştirmektedir. Türkiye genelinde ise en çok mal sattığı ve aldığı iller İstanbul ve Ankara'dır. Yani, Dicle Bölgesi illeri arasında ticarî ilişkiler hacim itibariyle düşük seviyededir.

Mardin; çeşitli turistik faaliyetlerin icra edilebileceği yüksek turizm kapasitesine sahip bir şehirdir. Özellikle kültür turizmi kapsamında görülebilecek çok sayıda eseri mevcuttur. Özellikle evler, konaklar, kemerli geçitler (abbara), dini yapılar ve yollar gibi taş mimarinin eşsiz unsurlarının yer aldığı Eski Şehir, UNESCO Dünya Miras Listesi'ne adaydır. Ancak, bu kapasiteye rağmen, Mardin'de sezonlar itibariyle yerli-yabancı turistlerin ağırlanabileceği tesis, oda ve yatak sayısı açısından bazı sorunlarla karşı karşıya kalınmaktadır.

Sanayi ve Teknoloji Bakanlığı (2016) verilerine göre, Mardin'deki girişimlerin aktif ve net satış meblağları Türkiye genelinin çok altında yer almaktadır. Şehirde belirgin bir teşebbüs ruhu olmakla beraber, bunun kurumsal ve sistematik tarzda yürütülmediği anlaşılmaktadır.

BDDK (2019) istatistiklerine göre, Mardin'de krediler daha ziyade 'toptan ticaret ve komisyonculuk' ile 'ziraat ve balıkçılık' sektörlerinde kullanılmaktadır. Tüketici kredilerinde asıl pay ise bireysel kredi kartları ile yapılan alışverişlere ait bulunmaktadır. Mardin'de mevduat, genel olarak yerli para birimi cinsinden tutulmakta olup bu da şehir insanlarının henüz dolarize olmadığını göstermektedir. Öte yandan, Mardin'de protestolu senetler ve karşılıksız çekler, sayıları itibariyle düşük oranlarda olmakla beraber, tutarları itibariyle yüksektir.

Dış ticaret, başarılı olunan alanlardan biri olup Mardin, her zaman net bir ihracatçı konumundadır. Yıllar itibariyle veriler, bunu teyit etmektedir. Bununla beraber, Türkiye ekonomisinde meydana gelen konjonktürel dalgalanmalar ve jeo-politik gelişmeler, şehrin dış ticarî yapısını kırılgan hâle getirmektedir. Yani, söz konusu etkilerin devamı, nispî de olsa Mardin'in ihracatını geriletebilecektir.

Mardin, rekabetçilik yapısı açısından 81 il arasında gerilerde yer almaktadır. Nitekim, URAK ve Deloitte Türkiye (2016) tarafından yapılan bir araştırmaya göre Mardin 'İllerarası Rekabetçilik Endeksi'nde, 2013-14 verileri itibariyle 76.sırada yer almaktadır.

Mardin, sosyo-ekonomik gelişmişlik sıralamasında da gerilerde bulunmaktadır. Zira, 2003 yılı sosyo-ekonomik gelişmişlik endeksinde 72.sırada iken, 2011 yılında 74.sırada yer alabilmiştir. Şehrin “yaşanabilir şehir” sıralamasındaki pozisyonu da iç açıcı değildir. Çünkü, 2015 yılı verilerine göre Mardin Türkiye’de 80.sırada bulunmaktadır.

Şu ana kadar verilen bilgiler çerçevesinde; Mardin’in iktisadî yönden sahip olduğu avantajlar yanında dezavantajları da olup bunlardan ilkinin şehre çeşitli fırsatlar sunduğu, ikincisinin ise gelişimi önünde birer ket niteliği sergilediği belirtilebilir. Bir sınır şehri olması dolayısıyla ticarî açıdan dinamik bir yapısı olan Mardin’in sektörel açıdan yüksek bir ziraî ve turistik kapasitesi vardır. Ayrıca, şehir insanının belirgin bir teşebbüs kabiliyeti de mevcuttur. Ancak; sektörel katma değer itibariyle potansiyeli ile uyuşmayan bir yapıda bulunması ve bunun sebep olduğu düşük GSYİH ve KBGSYİH değerleri, dış ticaretinin içsel-dışsal faktörler sebebiyle kırılganlığı ve rekabetçiliğini zayıflatan beşerî sermaye eksikliği gibi hususlar da şehrin iktisadî gelişimini engelleyen faktörlerin başlıcalarıdır.

Şehrin iktisaden daha iyi bir pozisyona gelebilmesi için söz konusu fırsatların iyi değerlendirilmesi ve tehditlerin de bertaraf edilmesi gerekmektedir. Özellikle sorunlar açısından bakıldığında, bunların bir kısmının içsel bir kısmının ise dışsal kaynaklı olduğu anlaşılmaktadır. Dışsal kaynaklı olanlara müdahale imkânı nispeten zordur ama içsel sorunları azaltmak mümkündür. Bunlar, ele alınıp olumsuz etkileri azaltılmadıkça adeta derin birer yaraya dönüşmekte ve çözümleri giderek zorlaşmaktadır.

Burada, söz konusu sorunlarının bazıları irdelenmekte ve çözümlerine ilişkin birtakım teklifler sıralanmaktadır. Bunun için yapısal sorunlar, ana başlıklar altında sınıflandırılmaktadır. Bu çerçevede; genel, sektörel, istihdama ilişkin ve yatırıma dair yapısal sorunlar ele irdelenmektedir.

Mardin’in bazı genel iktisadî yapısal sorunları

• Merkezde ve özellikle imalât bölgelerinde ulaştırma alt yapısında yetersizlikler vardır. Burada, özellikle belirtilmesi gereken husus, şehirde bir çevre yolunun olmayışıdır. Mardin Artuklu Üniversitesi (MAÜ) ve Mardin İli/İlçeleri Odaları/Borsaları işbirliğiyle, 08-12 Kasım 2017

tarihlerinde düzenlenen 2.Mardin Yapı Grubu, İnşaat ve Tadilat Fuarı (MARBUILDS'17) katılımcı firmalarıyla yürütülen bir saha çalışması verilerine göre Mardin, Türkiye'de çevre yolu olmayan başlıca İldir (Ekinci, 2018, 63). Çevre yolunun olmayışı, hem şehirde trafiğe yol açmakta hem de ticarî hayata olumsuz etkilerde bulunmaktadır. Şehir yöneticilerince bu yönde çalışmaların olduğu belirtilmekle beraber henüz somut bir çıktı elde edilebilmiş değildir.

• Mardin, KOBİ yoğunluklu bir şehirdir. Büyük nitelikli bir adet işletmesi olup diğer işletmeleri küçük veya orta ölçeklidir. Bunların da önemli kısmı aile ortaklığı statüsündedir. Bu da işletmelerin kurumsallaşamama sorunlarını beraberinde getirmekte olup, büyüyememeleri bir yana var olanlarının bile çeşitli anlaşmazlıklar veya anlaşmalar ile daha da bölünmelerine ve küçülmelerine yol açmaktadır. Bunun için eğitim ve bilinçlendirme faaliyetlerine ihtiyaç duyulmaktadır. Bu ihtiyaç, özellikle meslek kuruluşlarının gerçekleştireceği programlarla giderilebilir.

• Irak ve Suriye pazarlarındaki 'de facto' durum, dış ticareti olumsuz etkilemektedir. Söz konusu ülkelerdeki savaş ve iç karışıklık hâli, dışsal bir sorun olup doğrudan müdahale ile çözülebilecek nitelikte değildir. Fakat izlenen bazı politikalar, hem iç üretimi hem de dış ticareti olumsuz etkilemekte olup hiç olmazsa bunların düzeltilmesi imkânı vardır. Nitekim, MAÜ ve Mardin İli/İlçeleri Odaları/Borsaları tarafından oluşturulan ve 21 Ocak 2019 tarihinde TOBB 10.Türkiye Ekonomi Şurası'nda "Mardin'in Sektörel Sorunları ve Çözümleri Raporu"yla sunulan "Yerli buğdaydan elde edilen un ihracatı yasağının, un sektöründe faaliyet gösteren firmaları kapatma noktasına getirdiğinden" bahsetmek gerekmektedir. Zira, Ticaret Bakanlığı'nca yayınlanan tebliğ ile, ihracatta sadece ithal buğday kapsamında elde edilen un ihracatına izin verilmektedir. Böylece, un sektöründe faaliyet gösteren üreticilerin stoklarında bulunan yerli buğday, kapsam dışında kalmış olup bu da büyük sıkıntılara yol açmaktadır. Bu sorunun giderilmesi için yerli buğdaydan imal edilen un ihracatına da izin verilmesi gerekmektedir. Çünkü, bu süreçte bir kısım yerli üreticiler faaliyetlerini durdurmuş ya da fabrikalarını kapatmıştır (Ekinci, 2018, 121). Görüldüğü üzere, mevzuatla ilgili bir sorun, şehir ekonomisine ve istihdamına olumsuz etkilerde bulunabilmektedir.

Mardin'in bazı sektörel yapısal sorunları

• Ciddi bir potansiyeli olmakla birlikte, Mardin'de tarımsal üretime ilişkin çeşitli sorunlar vardır. Mesela, uygun ham madde-malzeme kullanımı bunlardan biridir. Bu kapsamda üreticilerin bir kısmı; uygun dozajda gübre, su, ilaç vb. kullanmamaktadır. Bu durum, MAÜ ve Mardin İli/İlçeleri Odaları/Borsaları işbirliğiyle, 12-15 Mayıs 2017'de düzenlenen 4.Uluslararası Mardin Tarım Ekipmanları, Gıda ve Hayvancılık Fuarı'nın (MAGROTEX'17) katılımcı firmalarıyla gerçekleştirilen bir saha çalışması ile de teyit edilmiştir (Ekinci, 2018, 80). Bu sebeple, yaşanan söz konusu sorunlara ilişkin bilinçlendirme ihtiyacı bulunmaktadır. Dolayısıyla, ilgili meslekî ve sektörel kurumların/kuruluşların bu hususlarda eğitim programları düzenlemesi gerekmektedir.

• Mardin'de tarımsal sorunlardan biri de hasat sonrasında arazilerde gerçekleştirilen anız yakımına ilişkindir. Nitekim, bu faaliyet hâlen devam etmektedir ve bunun olumsuz ekolojik ve ekonomik etkileri yaşanmaktadır. Meseleye biraz daha global bazda bakıldığında karşılaşılan tablo pek de parlak değildir. OECD'nin (Organisation for Economic Cooperation and Development: Ekonomik İşbirliği ve Kalkınma Örgütü) 2017 yılında hazırladığı 'İklim Yatırım, Büyümeye Yatırım (Investing in Climate, Investing in Growth)' isimli raporda "Ortalama küresel yeryüzü sıcaklık artışının 2050 yılında sanayileşme öncesi döneme kıyasla %66 ihtimalle 2°C'nin altında kalabilmesi" senaryosundan hareketle şu maliyet hesaplaması yapılmıştır: Bu hedefe ulaşılabilmesi için ülkelerin 2016-2030 döneminde yılda 6.9 trilyon dolarlık 'enerji, ulaştırma, su ve iletişim' ile ilgili altyapı yatırımlarında bulunmaları gerekmektedir ki bu da söz konusu 15 yılda toplamda 100 trilyon USD civarında bir büyüklüğe işaret etmektedir (OECD, 2017, 13-14). Dolayısıyla çevreye zarar vermeyen, üretimde fosil yakıtların kullanımının azaltıldığı düşük karbonlu bir ekonomik modele geçiş hedeflenmelidir (SHURA Enerji Dönüşüm Merkezi, 2019, 2). Her ne kadar raporda zikredilen sektörler arasında tarım yer almasa da bu, OECD ülkeleri genelinde anız yakımı vb. tarımsal sorunların olmayışındandır denebilir. Dolayısıyla bu sorun Türkiye'de, Dicle Bölgesi'nde ve Mardin'de var olup ekonomik olumsuz etkileri bir yana,

küresel ısınmaya katkısı sebebiyle de anız yakımının ortadan kaldırılması ve bunun çevreye verdiği zararın giderilmesi kaçınılmaz bir hâl almaktadır. Bunun için de bilinçlendirme programlarına ihtiyaç vardır. Dahası, gerektiği takdirde ilgili kamu kurumlarının müdahalesi de bu sorununun minimize edilmesine katkı sağlayacaktır.

- Çeşitli rivayetlere göre Mardin'in tarihi 3 veya 7 veya 10 bin yıllık bir geçmişe dayanmaktadır. Bununla beraber, konaklama amaçlı turistik tesis açısından bu maziye uymayan bir turizm kapasitesi söz konusudur. Zira, otel-yatak sayısı, kimi dönemlerde yeterli olmamaktadır. Buna ilişkin tedbirler alınmalıdır.

- Tarihî mekanlara ilgisizlik ve arkeolojik bazı sorunlar vardır. Bu kapsamda, yer altında veya üstünde çok sayıda turistik eser/mekan bulunmasına rağmen, kimi bilim insanlarınca, bunların sistematik biçimde yeryüzüne çıkarılmadığı ve uygun biçimde geleceğe taşınmadığı ifade edilmektedir. Dolayısıyla bu hususta da bilinçlendirme faaliyetlerine ihtiyaç vardır ve gerektiğinde ilgili kamu kurumlarının/kuruluşlarının inisiyatifi ellerine almaları icap etmektedir.

- Ayrıca, bazı esnafın yerli-yabancı turiste sergilediği davranış tarzında birtakım olumsuzluklar gözlenmektedir. Bu sebeple, yerli-yabancı turiste sergilenen davranış tarzının ele alınmasında ve ilgili eğitim faaliyetleriyle bunların uygun hâlde getirilmesinde fayda görülmektedir.

Mardin'de istihdama ve yatırıma ilişkin yapısal sorunlar

- Mardin'deki işgücü piyasasının ana sorunlarından biri, işgücü arzı ve talebi arasındaki nitelik uyumsuzluğuyla ilgili olup bu kapsamda iş arayanlar ile işçi arayanlar arasında ortak bir noktada buluşamama sorunu vardır. Bu da söz konusu açığın giderilmesine yönelik çabaların gereğine işaret etmektedir. Bu kapsamda, birtakım eğitim faaliyetlerine ihtiyaç duyulduğu açıktır.

- Yerli işgücü arzı ve talebi arasındaki uyumsuzluk, söz konusu ihtiyacın şehir dışından karşılanmasına sebep olmaktadır ki bu da Mardin'in istihdam sorununu derinleştirmektedir. Şehrin istihdamına olumlu katkıda bulunabilmek amacıyla yerli kaynağın eğitilmesine özel önem verilmesi ve üreticilerin istihdamda bu kaynakları tercih etmesi büyük önem taşımaktadır.

- Mardin'deki istihdam seviyesinin artırılabilmesi için tüketicilerin de yapabileceği bir şeyler vardır. Bu kapsamda, istihdama ve üretime olumlu katkı için tüketicilerin yerli malları/hizmetleri tercih etmesi önem taşımaktadır. Sadece örnek olarak belirtmek gerekirse; mesela Mardin'de üretilen mercimek, bulgur, makarna vb. ürünleri tercih etmek şehrin iktisadî gelişimi açısından önemlidir.

- Yatırımcılar da Mardin'in istihdamına daha fazla katkıda bulunabilirler. Bu amaçla Mardin'deki yatırımcılar, yatırım yaparken önceliği kendi şehirlerine verirlerse bunun istihdama ve üretime katkısının olumlu olacağı aşikârdır. Bu hususta Kayseri ve Antep modelleri örnek alınabilir.

- Proje hazırlayan kişilerin/kurumların da Mardin'deki istihdama pozitif katkıları olabilir. Bu maksatla, Mardin'de kişilerin ve kurumların kalkınma ajansları vb. kuruluşlarla hazırladıkları projelerde yerli kaynakları tercihinde fayda vardır. Bu çerçevede, mal/hizmet tedarikinde bütçenin ne kadarlık kısmı şehirde kalırsa yatırıma, istihdama ve üretime olumlu katkısının o derecede fazla olacağı belirtilebilir (Ekinci, 2018, 45-46).

Mardin'in istihdam seviyesinin ve yatırım hacminin artırılmasında yabancı beşerî kaynağın kullanılmasında, yabancı ürünlerin tercih edilmesinde, başka şehirlere yatırım yapmakta ve projelerde yabancı kaynaklardan faydalanılmasında herhangi bir sorun yoktur ama önceliğin yerli olanlara verilmesinde fayda vardır. Zira bu şekilde işsizlik sorunu azaltmak ve şehrin katma değer seviyesini artırmak daha mümkün olacaktır. Belki, bu tarz izlendiğinde şehrin potansiyelini ortaya çıkarmak biraz zaman alacaktır ama zaten 'iktisadî büyüme ve gelişme' kısa zamanda elde edilen olgular değildir. Dolayısıyla biraz sabır ve sebat gerekmektedir. Sindirilerek/özümsererek elde edilen başarının daha kalıcı ve istikrarlı olduğu ise bilinen bir gerçektir.

Faydalanılan Kaynaklar

Akyapı, A., Günay, B., Ateş, E. (2017), *İstatistiklerle Mardin*, Mardin, Dicle Kalkınma Ajansı (DİKA).

Bankacılık Düzenleme ve Denetleme Kurumu (BDDK) (2019), "Bankacılık Sektörü Verileri", E.T.: 13.05.2019, <https://www.bddk.org.tr/BultenFinTurk>

Diñer, B., Özasan, M., Kvasođlu, T. (2003), *İllerin ve Bölgelerin Sosyo-Ekonomik Gelişmişlik Sıralaması Araştırması (SEGE-2003)*, Ankara, DPT-BGYUGM.

Ekinci, Mehmet Behzat (2018), *Bölgesel Kalkınma Odaklı Üniversite Modeli; Mardin Artuklu (MAÜ) Örneđi*, Mardin, MAÜ Yayınları.

Erçin, Murat (2017). *TRC3 Bölgesi'nde Genç İstihdamının Desteklenmesi Operasyonu*, Mardin: DİKA Dış İlişkiler ve Fonlar Birimi.

Kızıltepe Ticaret Borsası (KTB) (2018), *İstatistikler*.

Kızıltepe Ticaret ve Sanayi Odası (KTSO) (2018), *İstatistikler*.

Kültür ve Turizm Bakanlığı (2019), "Turizm İstatistikleri", E.T.: 15.05.2019, <http://yigm.kulturturizm.gov.tr/TR-201136/turizm-yatirim-ve-isletme-bakanlik-belgeli-tesis-istati-.html>

Mardin İl Kültür ve Turizm Müdürlüğü (2019), "Turizm Aktiviteleri", E.T.: 15.05.2019, <http://www.mardinkulturturizm.gov.tr/TR-56515/midyat.html>

Mardin İřkur İl Müdürlüğü (2018), *İstatistikler*.

Mardin Organize Sanayi Bölgesi (MOSB) (2019), "Hakkımızda", E.T.: 08.05.2019, <http://www.mardinosb.org.tr/web/Detay.php?DetayGoster=727&Kat=75>

Mardin Ticaret ve Sanayi Odası (MTSO) (2018), *İstatistikler*.

Nusaybin Ticaret Borsası (NTB) (2018), *İstatistikler*.

Nusaybin Ticaret ve Sanayi Odası (NTSO) (2018), *İstatistikler*.

Organisation for Economic Cooperation and Development (OECD) (2017), *Investing in Climate, Investing in Growth; A Synthesis*, E.T.: 21.06.2019, <https://www.oecd.org/environment/cc/q20-climate/synthesis-investing-in-climate-investing-in-growth.pdf>

Sanayi ve Teknoloji Bakanlığı Girişimci Bilgi Sistemi (2016), “Raporlar”, E.T.: 07.05.2019, <https://gbs.sanayi.gov.tr/Raporlar.aspx>

Sosyal Güvenlik Kurumu (SGK) (2017), “İstatistikler”, E.T.: 07.05.2019, http://www.sgk.gov.tr/wps/portal/sgk/tr/kurumsal/istatistik/sgk_istatistik_yilliklari

SHURA Enerji Dönüşüm Merkezi (2019), ‘*Düşük Karbonlu ve Dirençli Bir Geleceğe Yatırım Yapmak: Türkiye için Fırsatlar Etkinliği*’ Özet Raporu, E.T.: 21.06.2019, <https://www.shura.org.tr/wp-content/uploads/2019/02/OECD-Ozet-Raporu-1.pdf>

Taşçı, K., Özsan, M.E., Meydan, M.C. (2013), *İllerin ve Bölgelerin Sosyo-Ekonomik Gelişmişlik Sıralaması Araştırması (SEGE-2011)*, Ankara, Kalkınma Bakanlığı.

Türkiye Bankalar Birliği (TBB) Risk Merkezi (2018), “İstatistikî Raporlar”, E.T.: 27.05.2019, <https://www.riskmerkezi.org.tr/istatistikler/23>

Türkiye İstatistik Kurumu (TÜİK) (2013), “İşgücü İstatistikleri”, E.T.: 07.05.2019, http://tuik.gov.tr/PreTablo.do?alt_id=1007

TÜİK (2015), “İllerde Yaşam Endeksi”, E.T.: 24.05.2019, http://www.tuik.gov.tr/PreTablo.do?alt_id=1106

TÜİK (2017a), “Bölgesel Hesaplar”, E.T.: 07.05.2019, http://tuik.gov.tr/PreTablo.do?alt_id=1075

TÜİK (2017b), “Ulusal Hesaplar”, E.T.: 14.05.2019, <http://tuik.gov.tr/UstMenu.do?metod=temelist>

TÜİK (2018a), “Dış Ticaret İstatistikleri”, E.T. 07.05.2019, http://tuik.gov.tr/PreTablo.do?alt_id=1046

TÜİK (2018b), “Dış Ticaret İstatistikleri Veri Tabanı”, E.T.: 07.05.2019, <http://rapory.tuik.gov.tr/07-05-2019-16:31:11-1670523931783726556994977847.html?>

TÜİK (2018c), “İstatistik Göstergeler”, E.T.: 15.05.2019, <https://biruni.tuik.gov.tr/ilgosterge/?locale=tr>,

TÜİK (2018d), “İşgücü İstatistikleri; Bölgesel Sonuçlar”, E.T.: 27.05.2019, <https://biruni.tuik.gov.tr/medas/?kn=102&locale=tr>

TÜİK (2019), “Dış Ticaret”, E.T. 07.01.2019, <http://tuik.gov.tr/UstMenu.do?metod=temelist>

Uluslararası Rekabet Araştırmaları Kurumu (URAK) ve Deloitte Türkiye (2016), *İllerarası Rekabetçilik Endeksi 2013-2014*, İstanbul.

* Doç. Dr. Mehmet Behzat Ekinci
Mardin Artuklu Üniversitesi, İİBF, İktisat Bölümü Öğretim Üyesi,
Mardin İli/İlçeleri Odaları/Borsaları Akademik Danışmanı,
[mbekinci\(at\)akademiktisat.net](mailto:mbekinci(at)akademiktisat.net)

** Referans Bilgisi:

“Makro Göstergelerle Mardin İktisadı; Şehrin Bazı Yapısal Sorunlarına Dair Analizler”, **Sosyo-Ekonomik Yapısıyla Mardin**, Editörler: Ö. Doru, A. Kayaoğlu, MAÜ Yayınları, Kent Çalışmaları Serisi-1, Mardin, 2020, 121-158.

*** Bu çalışmada kullanılan verilerin bir kısmı Mardin İli/İlçeleri Odaları/Borsaları (Kızıltepe Ticaret Borsası, Kızıltepe Ticaret ve Sanayi Odası, Mardin Ticaret ve Sanayi Odası, Nusaybin Ticaret Borsası, Nusaybin Ticaret ve Sanayi Odası) tarafından sağlanmış olup işbirlikleri dolayısıyla kendilerine müteşekkirimiz.